

川越町中央公民館受電設備改修工事

設 計 図

令和 4 年5月

(有) Nプラン設計

電気設備特記仕様書

I 工 事 概 要

1 工 事 名 称 川越町中央公民館受電設備改修工事

2 工 事 場 所 川越町大字豊田一色地内

3 工 事 概 要 〔●〕 受電設備改修工事

その他工事

- [1] 電力会社引込負担金 (本工事 ●別途)
- [2] 電力会社との取引用積算電力計及び変成器類 (本工事 ●別途)
- [3] N T T 電話線引込負担金及び工事費 (本工事 ●別途)
- [4] C A T V 引込み負担金 (本工事 ●別途)

II 電気設備標準仕様

1 標 準 仕 様 書 図面及び特記仕様書に記載されていない事項 は下記 による

[1] 電気設備技術基準 内線基準 N T T 規定

[2] 消防法及び関連法規 建築基準法 その他関係法規

[3] 公共建築工事標準仕様書 (電気設備工事編)

[4] 公共建築改修工事標準仕様書 (電気設備工事編)

[5] 公共建築設備工事標準図 (電気設備工事編)

[6] 建築設備耐震設計, 施工指針
(財) 日本建築センター発行、国土交通省国土技術 政策総合研究所
他監修

上記各最新版

2 工事実績データの作成, 登録 工事実績情報として工事カルテを作成し 監督員の承認を得て

(財) 日本建設情報総合センター (JACIC)の工事実績情報システム
(CORIINS)に登録すること。又JACICが発行する工事カルテ受領書の写
を監督員に提出すること。(建築工事, 電気設備工事, 機械設備工事共)

3 諸官庁, 電力会社等の手続き一切を行う。

4 一般事項 (建築工事, 電気設備工事, 機械設備工事共)

1. 設計図書 設計図書の優先順位 1. 現場説明書, 質疑応答書 2. 本特記仕様書 3. 設計書, 設計図
4. 標準仕様書
2. 提出書類, 記録 1. 提出書類
- 工事着手届 契約日より 1 0 日以内 1 部
- 現場代理人等通知届 契約日より 1 0 日以内 1 部
- 工程表 契約日より 1 0 日以内 1 部
- 実施工程表 速やかに 工程表より 7 日以上延滞した場合は修正 1 部
工程表作成
- 週間, 月間工程表 毎週, 毎月 1 部
- 下請負通知書 下請工事着手前 1 部
- 使用材料承諾願い 工事着手前 1 部
- 工事記録 その都度提出 1 部
- 工事工程及び月報 毎月末までに当該月末 出来高 (%) を提出 1 部
- 施工計画書 係員の指示する工事 1 部
- 設計図の製本 速やかに 設計図によるA3版縮少図 (A4版折) 製本 3 部
- 施工図 提出, 承認後製作の事 1 部
- 竣工時提出書類 1. 完成届出書 2. 保障書 3. 工事記録写真 (工事写真
の項による)
4. 竣工図 製本 配置図 各階平面図 立面図 2部
- 矩形図 A2 A3 設備関係図, その他係員指定する図書
5. 施工図 製本 1部
6. 竣工図 施工図 工事写真 提出書類等の電子データ
CD-R, DVD-R等 1枚
- その他書類 監督員の必要と認める書類
3. 工事写真 下記を標準として各工事名, 対象物, 日付等を明記して撮影のこと
- 着工時 工事範囲全景における着工状況 L判 着工10日以内 1部
- 工事中 工事段階に於ける要所, 隠ぺい箇所 L判 工事ごと 1部
4. 竣工検査 竣工期日前に受注者による社内検査 監理者による検査を実施し、
手直し並びに残工事を完了の上 町の課内検査を竣工期日までに受けること。
課内検査完了後 竣工検査を受けること。
5. 保証 竣工引渡し後施工上の欠陥又は使用材料の不良等により生じた破損故障は直ちに
無償にて補修すること 責任施工工事に関しては請負業者及び下請け業者の連帯保証
を工事完了後に提出すること (1 年間)
6. 同等品 本工事に於ける同等品と有るものの決定は全て監督員の承認を得ること
7. 軽微な変更 現場の収まり取り合わせ等の関係で寸法, 取付位置又は取付け寸法を多少変更し
あるいはこれらにより取付け員数を幾分増, 監督員の指示
によって行う, この場合請負金額の増減は行わない。

8 その他事項

- [1] 工事着工前に 既設現状写真を撮ること。(改修範囲のみ)
- [2] 今回施工範囲負荷2次側MCBの絶縁測定を行い書類にて提出のこと。
- [3] 既設コンデンサー1台トランス2台PCB含有量調査の為メーカ, 製造年月日,
型式を調査し監督員に報告を行うこと。
又微量PCB含有量の検査を行い監督員に書面にて報告すること。
- [4] 停電工事の日程は監督員及び公民館係員と打合せを行い公民館休日に工事を行うこと。
- [5] 停電時建物内の消防法、建築基準法に準じる設備機器は仮発電機にて電源供給すること
- [6] 駐車場内にラフタークレーン車を設置し機器類の搬入、搬出作業は交通誘導
員 2 名を配置し作業を行う。
- [7] キュービクル改修工事完了後中部電気保安協会の検査を受けること。
- [8] 現場事務所, 作業小屋, 便所等の仮設は必要に応じて請負金額内にて
設置すること。
- [9] 建設現場標識 名称板 等設置すること。

9 指定製造業者一覧表

機 材 名	製 造 業 名	同等品以上とする。		
電線, ケーブル	JIS表示又はJIS規格証明書のあるもの。			
電 線 管	JIS表示又はJIS規格証明書のあるもの。			
配線器具	JIS表示又はJIS規格証明書のあるもの。			
変圧器	愛知電機㈱	富士電機㈱	㈱ダイヘン	㈱東芝
高圧開閉器	エナジサポート㈱	㈱戸上電機製作所	日本高圧電気㈱	三菱電機 (株)
高圧遮断機	エナジサポート㈱	㈱戸上電機製作所	中立電機㈱	三菱電機 (株)
進相コンデンサ	㈱指月電機製作所	㈱東芝	ニチコン㈱	日新電機㈱

備 考

整理番号

 有限会社 N プラン設計

NETWORK PLANNING 一級建築士事務所 三重県知事登録 第1ー2073号

承 認
仲見

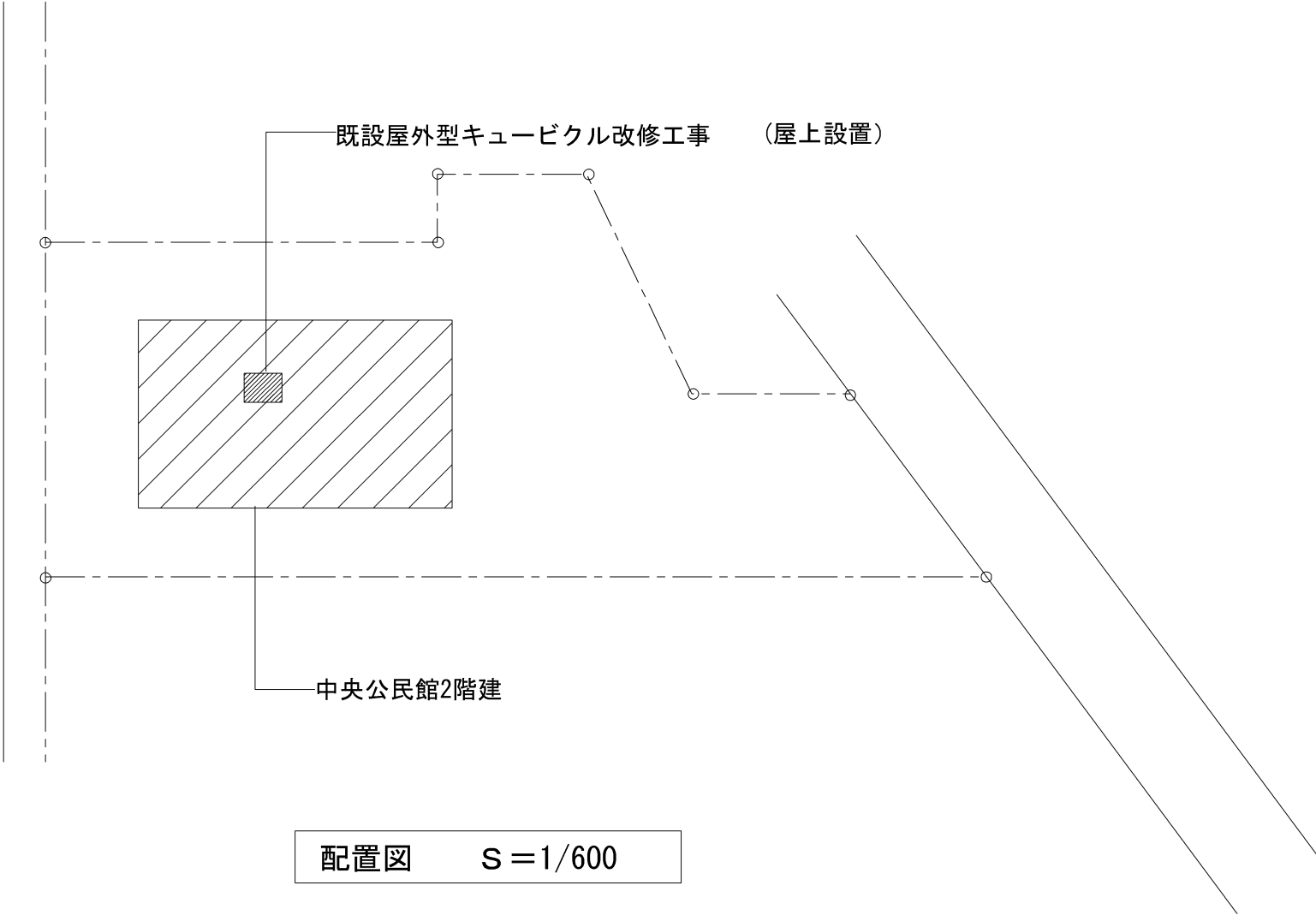
設 計
仲見

設計年月日
R4. 5

図面番号
E-1

工 事 名 川越町中央公民館受電設備改修工事

図面名称 特記仕様書 Scale :



備考

整理番号

 有限会社 Nプラン設計
NETWORK PLANNING 一般建築士事務所 三重県知事登録 第1-2073号

承認
仲見

設計
仲見

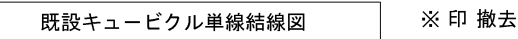
設計年月日
R4.5

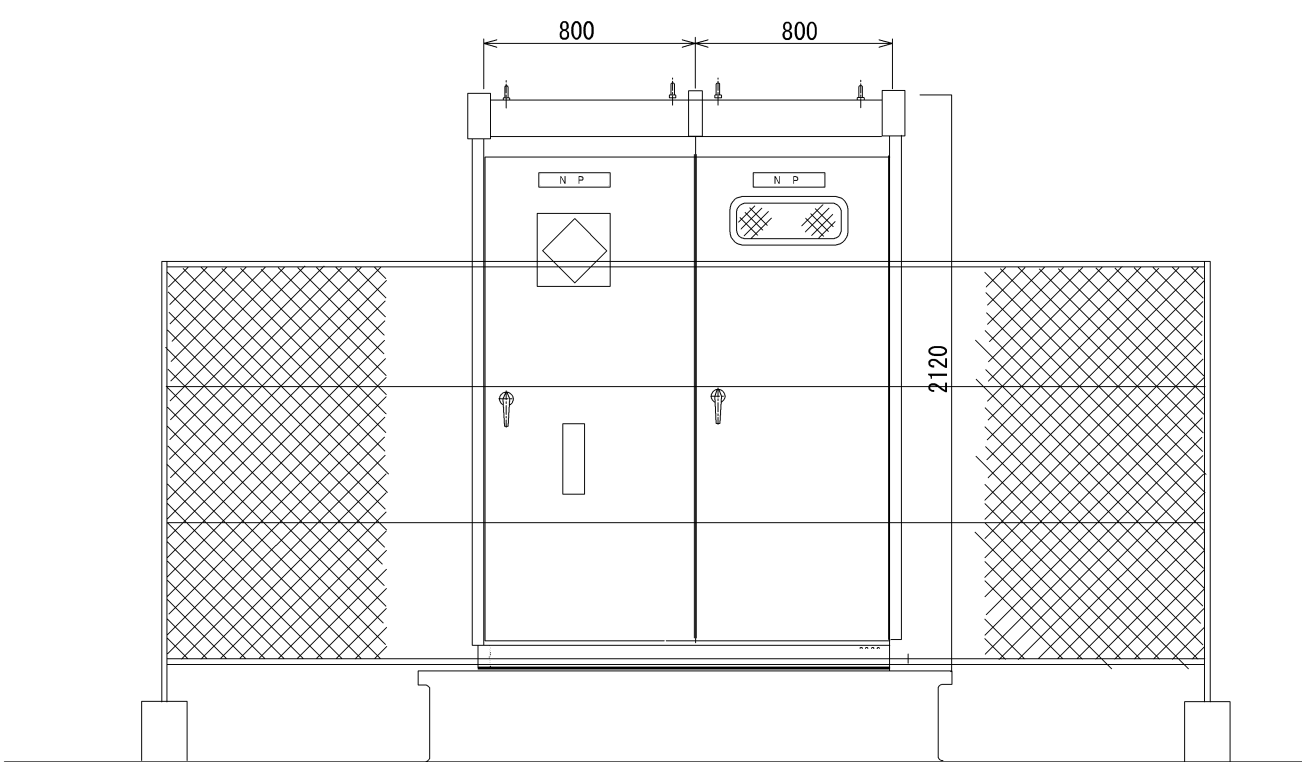
図面番号
E-2

工事名
川越町中央公民館受電設備改修工事

図面名称
配置図

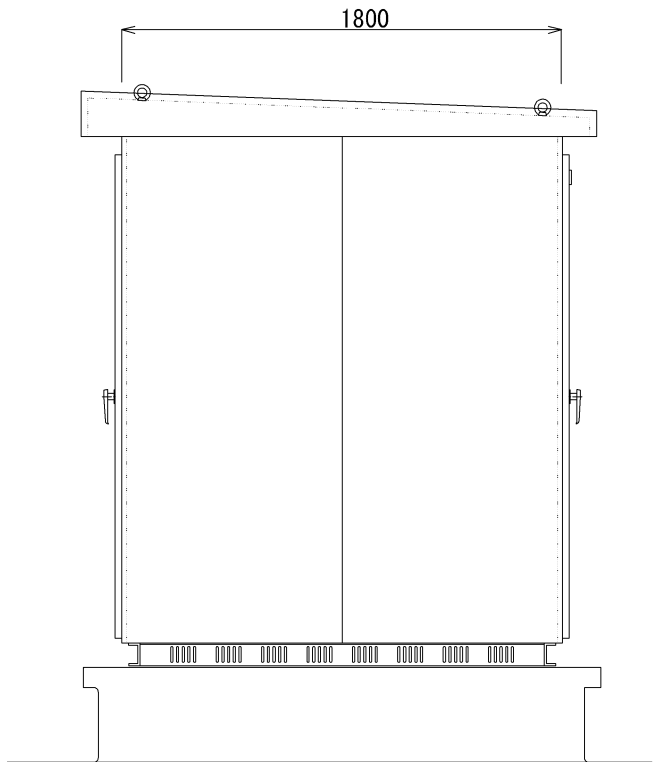
Scale: 1/600



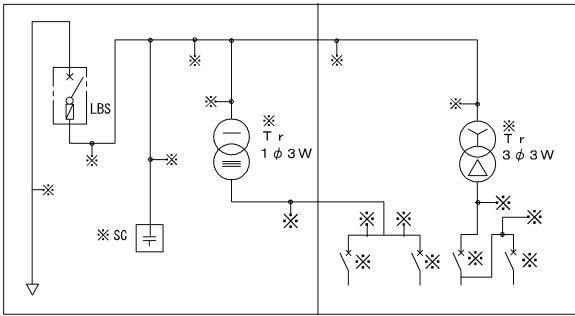


NP. 高圧受電盤 1
NP. 低圧動力盤 2

既設キュービクル正面図



既設キュービクル側面図



※— 撤去

既設キュービクルブロック図

備 考

整理番号

有限会社 Nプラン設計
NETWORK PLANNING 一級建築士事務所 三重県知事登録 第1-2073号

承 認
仲見

設 計
仲見

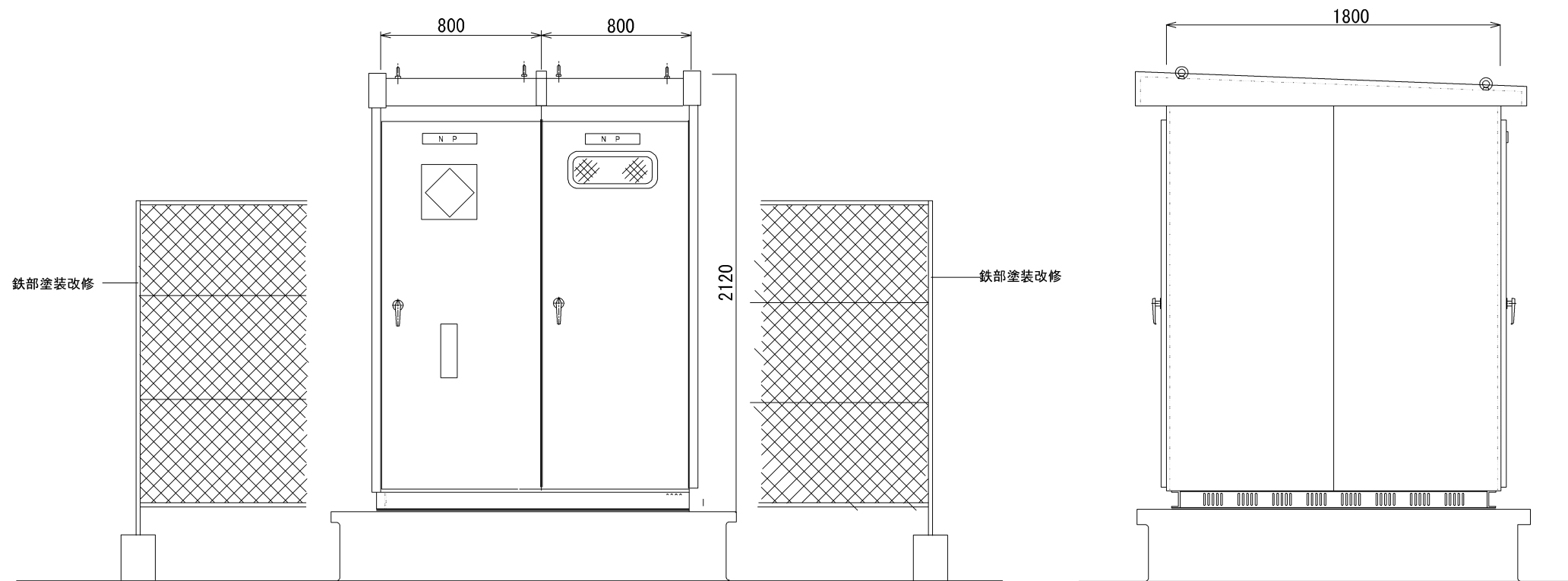
設計年月日
R4. 5

図面番号
E-4

工 事 名
川越町中央公民館受電設備改修工事

図面名称
既設キュービクル姿図、既設ブロック図

Scale : 1/30



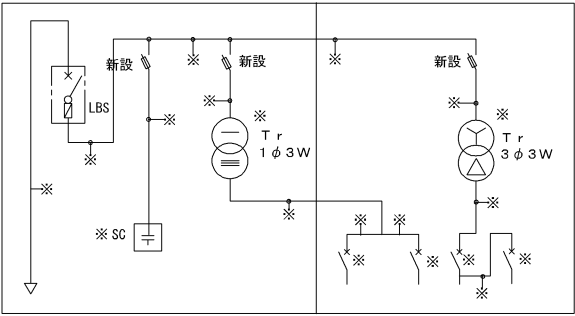
注記 既設キュービクル函体使用

N P. 高圧受電盤 ①
N P. 低圧動力盤 ②

注記 1) 既設キュービクル2面体全塗装、内部2面体全塗装及びMCB等取付パネル塗装清掃、キュービクル内部清掃
2) 高圧受電盤表示板等3枚設置

既設キュービクル正面図

既設キュービクル側面図



既設キュービクル改修ブロック図